

คู่มือการปฏิบัติงานกองช่าง



เทศบาลตำบลหลักเมือง

อำเภอเมืองราชบุรี จังหวัดราชบุรี

คำนำ

คู่มือการปฏิบัติงานกองช่างฉบับนี้ เป็นคู่มือการปฏิบัติงานซึ่งเทศบาลตำบลหลักเมือง ได้จัดทำขึ้น เพื่อให้ข้าราชการและลูกจ้างผู้รับผิดชอบ งานกองช่างใช้ศึกษาและนำไปปฏิบัติงานเพื่อเพิ่ม ประสิทธิภาพในการ ดำเนินงานของกองช่าง

คู่มือการปฏิบัติงานกองช่าง เทศบาลตำบลหลักเมือง ได้แสดงให้เห็นถึงขั้นตอนในการปฏิบัติงาน รายละเอียดงานและมาตรฐานคุณภาพงาน เพื่อกำหนดเป็นมาตรฐานคุณภาพงาน มาตรฐานในการปฏิบัติงานของ ข้าราชการและลูกจ้างกองช่างให้บรรลุตามข้อกำหนดที่สำคัญ ซึ่งตอบสนองต่อความต้องการ ของผู้รับบริการและผู้มีส่วนได้เสียสำคัญ

คณะผู้จัดทำหวังเป็นอย่างยิ่งว่า ข้าราชการและลูกจ้างผู้รับผิดชอบกองช่าง เทศบาลตำบลหลักเมือง จะได้นำคู่มือการปฏิบัติงานฉบับนี้ไปศึกษาและนำมาใช้ในการปฏิบัติงานได้อย่างมีประสิทธิภาพ บรรลุตามหน้าที่ของ เทศบาลตำบลหลักเมือง ที่ได้ระบุไว้ในข้อบัญญัติพระราชบัญญัติเทศบาลต่อไป

กองช่าง เทศบาลตำบลหลักเมือง

๒๘ เมษายน ๒๕๖๔

สารบัญ

บทนำ	หน้า
วัตถุประสงค์	๑
ขอบเขตของกระบวนการงาน	๒ – ๙
- งานก่อสร้าง	
- งานออกแบบและควบคุมอาคาร	
- งานสาธารณูปโภค	
- งานผังเมือง	
รายงานผล	๙

การจัดทำคู่มือการปฏิบัติงานของกองช่าง

เทศบาลตำบลหลักเมือง

วัตถุประสงค์

การจัดทำคู่มือการปฏิบัติงานของกองช่างเทศบาลตำบลหลักเมือง มีวัตถุประสงค์ ดังนี้

๑. เพื่อให้พนักงานเทศบาลและพนักงานจ้างของกองช่างมีคู่มือการปฏิบัติงานที่ชัดเจน เป็นลายลักษณ์อักษร ซึ่งแสดงรายละเอียดขั้นตอนการปฏิบัติงานของกิจกรรม/กระบวนการต่างๆของกองช่าง

๒. เพื่อเป็นการสร้างมาตรฐานการปฏิบัติงานซึ่งจะช่วยให้การทำงานของกองช่างได้มาตรฐาน เป็นไปตามเป้าหมาย ได้ผลผลิตหรือการบริการที่มีคุณภาพ รวดเร็วทันตามกำหนดเวลา มีการทำงานปลอดภัย บรรลุข้อกำหนดที่สำคัญของโครงการ

ขอบเขตของกระบวนการงาน

๑. งานก่อสร้าง

- งานก่อสร้างและบูรณะถนน
- งานก่อสร้างและบูรณะสะพานและโครงการพิเศษงานระบบข้อมูลและแผนที่เส้นทางคมนาคมและงานบำรุงรักษาเครื่องจักรกลและยานพาหนะ
- งานก่อสร้างปรับปรุงบูรณะซ่อมแซมสิ่งก่อสร้างสาธารณะ
- งานขอตั้งงบประมาณประจำปี
- งานขอตั้งงบประมาณประจำปีฝ่ายผังเมือง
- งานกำหนดรายละเอียดข้อมูลสาธารณะ
- งานอื่นที่เกี่ยวข้องหรือได้รับมอบหมาย

กรอบแนวคิด

ผู้รับบริการ	ความต้องการของผู้รับบริการ
ประชาชน/ส่วนราชการในพื้นที่	เส้นทางคมนาคมที่ดี สะดวก และปลอดภัย
ผู้มีส่วนได้เสีย	ความต้องการของผู้มีส่วนได้เสีย
ประชาชน/ส่วนราชการในพื้นที่	ประชาชน/ส่วนราชการในพื้นที่มี เส้นทางคมนาคมที่ดี สะดวก และปลอดภัย

ระเบียบกฎหมายที่เกี่ยวข้อง

- พระบัญญัติเทศบาล พ.ศ. ๒๔๙๖ และที่แก้ไขเพิ่มเติมถึงฉบับที่ ๑๓ พ.ศ. ๒๕๕๒

ขั้นตอนการดำเนินงานก่อสร้าง

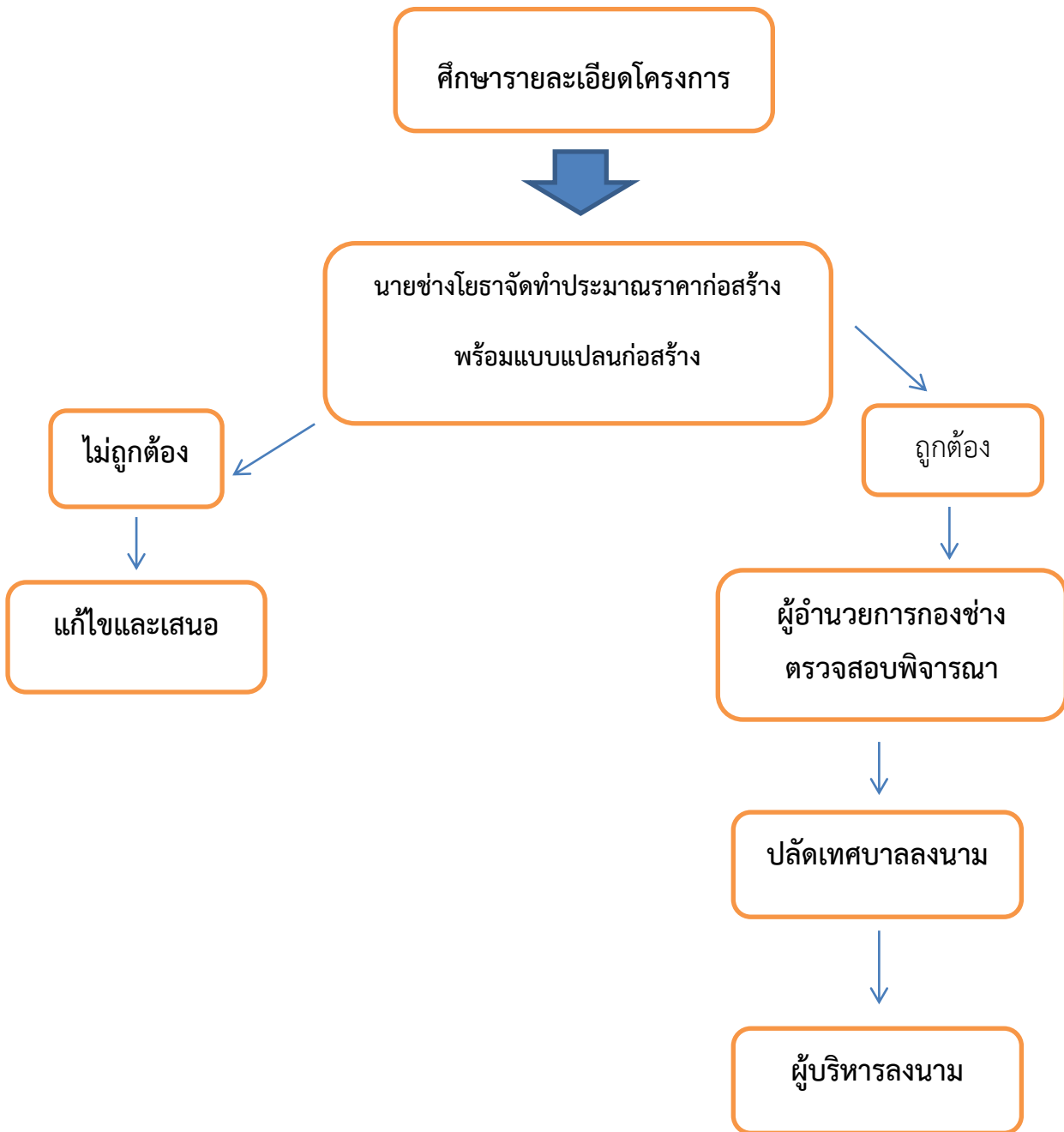
๑. การศึกษารายละเอียดโครงการที่ผ่านการพิจารณาอนุมัติประเภทต่างๆ
๒. จัดทำประมาณราคากลางโดยศึกษาวัสดุก่อสร้างที่ใกล้เคียงกับปัจจุบันมากที่สุด (ไม่เกิน ๑ เดือน)

จากสำนัก ดัชนีเศรษฐกิจการค้า กระทรวง (<http://www.prioec.moc.go.th>) หรือพาณิชย์จังหวัด

๓. ผู้อำนวยการกองช่างสอบรายละเอียดใบประมาณราคาและแบบแปลน
๔. เสนอปลัดเทศบาลและนายกเทศมนตรีพิจารณาและลงนามอนุมัติดำเนินโครงการ

/แผนผังขั้นตอน...

แผนผังขั้นตอน



คัดสำเนาเอกสารประมาณราคาพร้อมแบบแปลนก่อสร้างให้กองคลังดำเนินการจัดซื้อจัดจ้างตามระเบียบ
กระทรวงการคลังต่อไป

แผนผังขั้นตอนต่อ

ช่างผู้ควบคุมงานลงพื้นที่ก่อสร้างเพื่อควบคุมการปฏิบัติงาน
ของผู้รับจ้างให้เป็นไปตามแบบแปลน ข้อกำหนด
ตามสัญญาจ้างพร้อมจัดทำบันทึกควบคุมงานทุกวัน



รายงานปัญหาและอุปสรรคให้ผู้บังคับบัญชาทราบ



รายงานผลการดำเนินการให้ปลัดเทศบาล/นายกเทศมนตรีทราบ
เมื่อโครงการก่อสร้างดำเนินการแล้วเสร็จ



สรุปผลการดำเนินโครงการก่อสร้างรายไตรมาส
รายงานปลัดเทศบาล/นายกเทศมนตรี ทราบ

๒. งานควบคุมอาคาร

- งานควบคุมการก่อสร้างอาคาร
- งานออกแบบและบริการข้อมูล
- งานสถาปัตยกรรมและมัณฑนศิลป์งานวิศวกรรม
- งานออกแบบ งานก่อสร้างที่มีผู้ยื่นขออนุญาตอาคารทุกประเภทที่ได้รับอนุญาตจากเจ้าพนักงาน ท้องถิ่น ให้ก่อสร้างถูกต้องตามแบบที่รับอนุญาต การประมาณราคาพร้อมพิเคราะห์กำหนดวางแผนงาน งบประมาณ
- งานอื่นๆ ที่เกี่ยวข้องที่ได้รับมอบหมาย

กรอบแนวคิด

ผู้รับบริการ	ความต้องการของผู้รับบริการ
ประชาชน/ส่วนราชการในพื้นที่	ความถูกต้อง รวดเร็ว ในการดำเนินงาน
ผู้มีส่วนได้เสีย	ความต้องการของผู้มีส่วนได้เสีย
ประชาชน/ส่วนราชการในพื้นที่	ความถูกต้อง รวดเร็ว ในการดำเนินงาน

ระเบียบ กฎหมายที่เกี่ยวข้อง

- พระราชบัญญัติควบคุมอาคาร พ.ศ.๒๕๒๒ และแก้ไขเพิ่มเติม

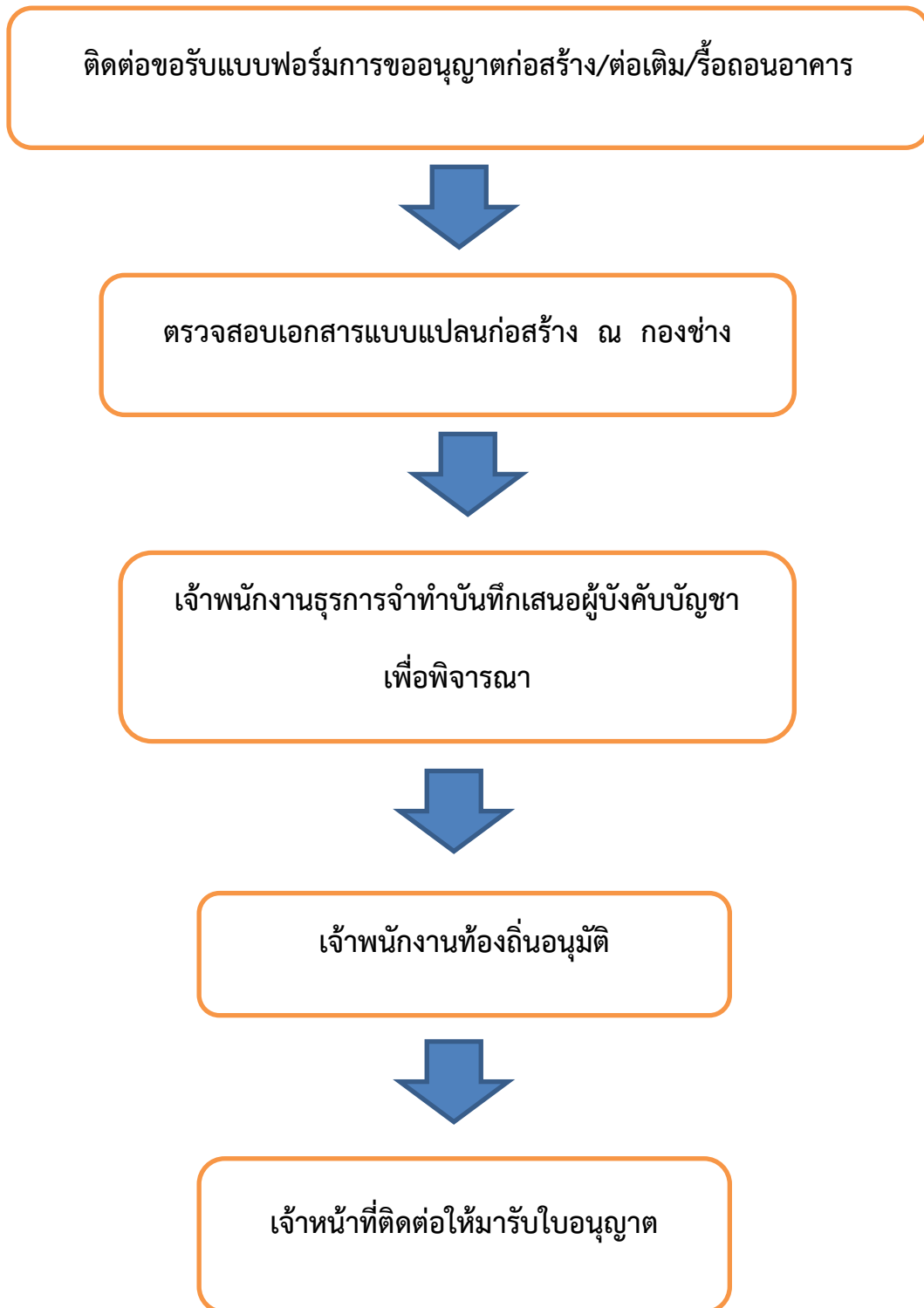
ขั้นตอนการดำเนินงานขออนุญาตก่อสร้างอาคาร ต่อเติม รื้อถอน

๑. ผู้ยื่นคำร้องขอรับแบบฟอร์มการยื่นคำร้องได้ ณ กองช่าง สำนักงานเทศบาลตำบลหลักเมือง
๒. ผู้ยื่นคำร้องนำแบบคำร้องพร้อมหลักฐานยื่นต่อเจ้าพนักงานธุรการ กองช่าง เพื่อจัดทำบันทึกการขออนุญาตก่อสร้าง ต่อเติม รื้อถอนอาคาร และหนังสืออนุญาตก่อสร้าง ต่อเติม รื้อถอนอาคาร

หลักฐาน

- | | | | |
|--|-------|---|------|
| - สำเนาบัตรประจำตัวประชาชน (หน่วยงานดำเนินการ) | จำนวน | ๒ | ฉบับ |
| - สำเนาทะเบียนบ้าน (หน่วยงานดำเนินการ) | จำนวน | ๒ | ฉบับ |
| - สำเนาโฉนดที่ดิน (หน่วยงานดำเนินการ) | จำนวน | ๒ | ฉบับ |
| - แบบแปลน | จำนวน | ๓ | ชุด |
๓. เจ้าพนักงานธุรการเสนอบันทึกขออนุญาตผ่าน ผู้บังคับบัญชาตามลำดับชั้น
 ๔. ติดต่อผู้ยื่นคำขอมารับหนังสือรับรอง

แผนผังขั้นตอนการขอหนังสือรับรอง การขออนุญาตก่อสร้าง/ต่อเติม/รื้อถอนอาคาร



๓.งานสาธารณูปโภค

- งานประสานสาธารณูปโภค
- งานไฟฟ้าสาธารณะ
- งานระบายน้ำ
- งานขนส่งและวิศวกรรมจราจร
- งานบำรุงรักษาคูคลอง ท่อระบายน้ำ
- งานอื่นที่เกี่ยวข้องหรือได้รับมอบหมาย

กรอบแนวคิด

ผู้รับบริการ	ความต้องการของผู้รับบริการ
ประชาชน/ส่วนราชการในพื้นที่	มีระบบสาธารณูปโภคอย่างสมบูรณ์
ผู้มีส่วนได้เสีย	ความต้องการของผู้มีส่วนได้เสีย
ประชาชน/ส่วนราชการในพื้นที่	มีระบบสาธารณูปโภคอย่างสมบูรณ์

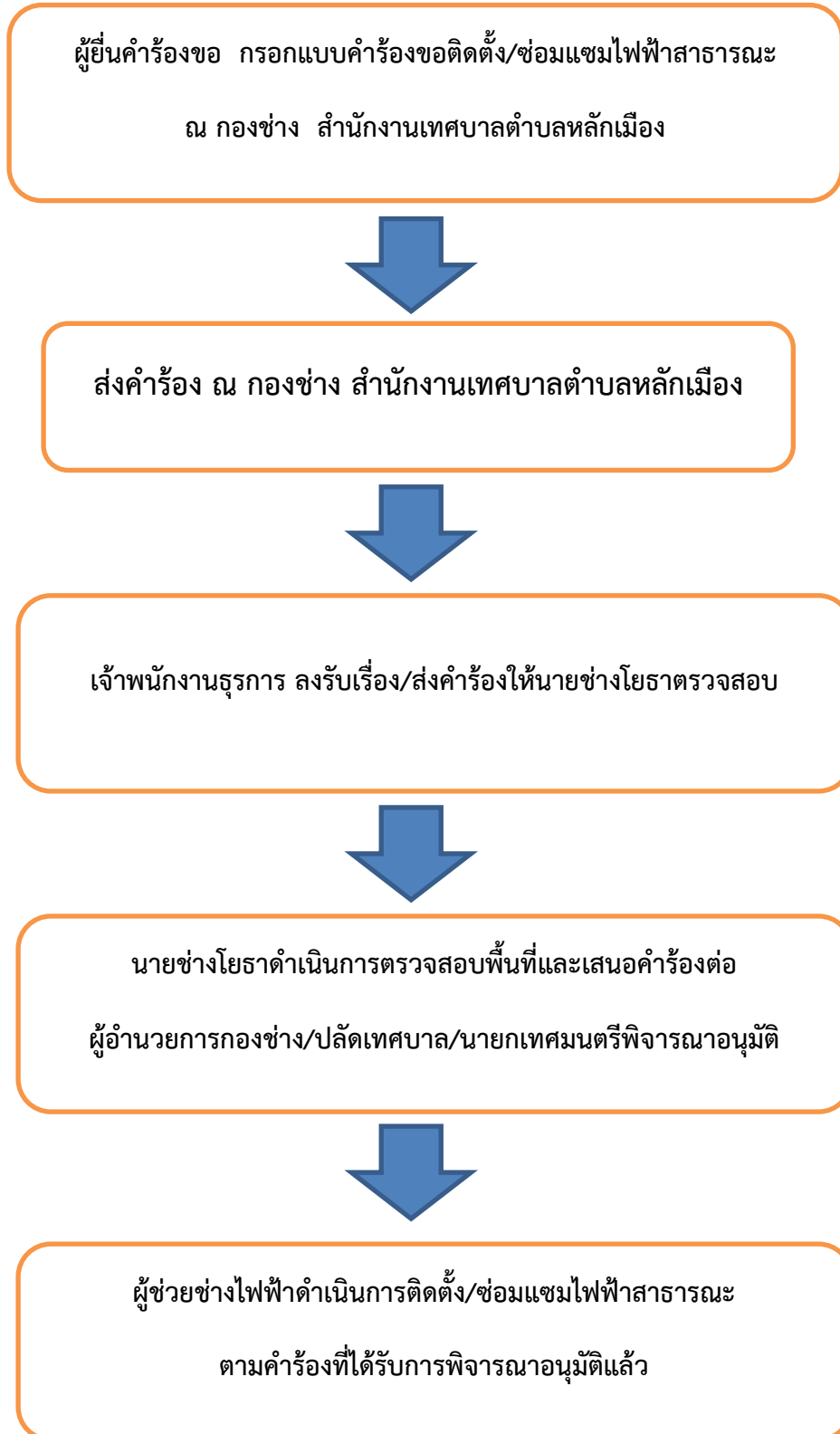
ระเบียบ/กฎหมายที่เกี่ยวข้อง

- พระบัญญัติเทศบาล พ.ศ. ๒๔๙๖ และที่แก้ไขเพิ่มเติมถึงฉบับที่ ๑๓ พ.ศ. ๒๕๕๒

ขั้นตอนการดำเนินงานติดตั้ง/ซ่อมแซมโคมไฟฟ้าสาธารณะ

๑. กรอกแบบคำร้องขอติดตั้ง/ซ่อมแซมไฟฟ้าสาธารณะ ณ กองช่าง สำนักงานเทศบาลตำบลหลักเมือง
๒. ส่งคำร้อง ณ กองช่าง สำนักงานเทศบาลตำบลหลักเมือง
๓. เจ้าพนักงานธุรการ ลงรับเรื่อง/ส่งคำร้องให้นายช่างโยธา
๔. นายช่างโยธาดำเนินการตรวจสอบพื้นที่และเสนอคำร้องต่อผู้อำนวยการกองช่าง/ปลัดเทศบาล/นายกเทศมนตรีพิจารณาอนุมัติ
๕. ดำเนินการตามคำร้องขอที่ผ่านการพิจารณาอนุมัติเรียบร้อยแล้ว

แผนผังขั้นตอนการติดตั้ง/ซ่อมแซมไฟฟ้าสาธารณะ



๔. งานผังเมือง

- งานสำรวจและแผนที่
- งานวางผังพัฒนาเมือง
- งานควบคุมทางผังเมือง
- งานจัดรูปที่ดินและฟื้นฟูเมือง กำหนดแนวเขตที่สาธารณะเพื่อการขอครอบครองสิทธิ์ในที่ดินสาธารณะ การบุกรุกที่ดิน ให้เป็นที่สาธารณะ ดูแลตรวจสอบที่สาธารณะสิ่งสาธารณูปการ เช่น ถนนทางเท้า คัน ดิน สะพาน ท่อระบายน้ำ
- งานอื่น ๆ ที่เกี่ยวข้องหรือได้รับมอบหมาย

กรอบแนวคิด

ผู้รับบริการ	ความต้องการของผู้รับบริการ
ประชาชน/ส่วนราชการในพื้นที่	มีที่ทำกินและที่อยู่อาศัยมีขอบเขตพื้นที่ชัดเจน
ผู้มีส่วนได้เสีย	ความต้องการของผู้มีส่วนได้เสีย
ประชาชน/ส่วนราชการในพื้นที่	มีที่ทำกินและที่อยู่อาศัย

ระเบียบ กฎหมายที่เกี่ยวข้อง

- พระบัญญัติเทศบาล พ.ศ.๒๔๙๖ และที่แก้ไขเพิ่มเติมถึงฉบับที่ ๑๓ พ.ศ.๒๕๕๒

ขั้นตอนการดำเนินงานการชี้ระวางแนวเขต

๑. เจ้าของที่ดินติดต่อผู้ขอรังวัดที่ดิน
๒. เจ้าพนักงานที่ดินจังหวัด ส่งหนังสือมายังสำนักงานเทศบาลตำบลหลักเมือง (กองช่าง)
๓. นายกเทศมนตรี มอบอำนาจให้เจ้าหน้าที่กองช่างดำเนินการตรวจสอบข้อเท็จจริง
๔. กรณีไม่มีการลุกกล้าที่สาธารณประโยชน์ เจ้าพนักงานท้องถิ่นลงนามรับรอง
๕. กรณีมีการลุกกล้าที่สาธารณประโยชน์ประสานความร่วมมือไปยังสำนักงานที่ดินจังหวัดราชบุรี

แผนผังขั้นตอนการชี้ระวางแนวเขต/การรับรองแนวเขต

เจ้าพนักงานที่ดินจังหวัด ส่งหนังสือมายังสำนักงานเทศบาลตำบลหลักเมือง



นายกเทศมนตรี มอบอำนาจให้เจ้าหน้าที่กองช่างดำเนินการตรวจสอบ
ข้อเท็จจริง



กรณีไม่มีการลุกล้าที่สาธารณประโยชน์ เจ้าพนักงานท้องถิ่น
ลงนามรับรอง



กรณีมีการลุกล้าที่สาธารณประโยชน์ประสานความร่วมมือ
ไปยังสำนักงานที่ดินจังหวัดราชบุรี

การรายงานผล

- งานก่อสร้างสรุปผลการดำเนินโครงการทุกไตรมาสหรือทุกครั้งเมื่อเกิดข้อร้องเรียน
- งานออกแบบและควบคุมอาคารสรุปผลและรายงานในระบบอิเล็กทรอนิกส์ทุกเดือน
- งานสาธารณูปโภคสรุปผลการดำเนินงานทุกไตรมาสหรือทุกครั้งเมื่อเกิดข้อร้องเรียน
- งานผังเมืองสรุปผลการดำเนินงานทุกไตรมาส